



吉林农村报

吉林城乡网

吉林日报报业集团主管主办

新闻热线// 0431-88600729

运用“千村示范、万村整治”工程经验 有力有效推进乡村全面振兴

# 吉林农村报

2024年6月25日

星期二

农历甲辰年五月二十

国内统一连续出版物号:CN22-0002 / 邮发代号:11-2

第2034期

总第8088期

E-mail:jlrncb@126.com

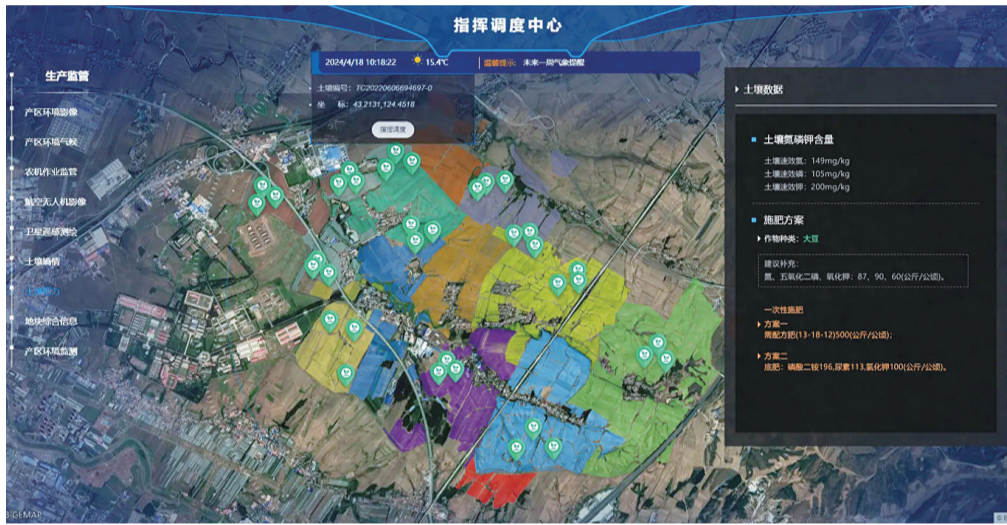
吉林城乡网:jlnb.com

## 我省全面推进智慧农业和数字乡村协调高效发展

本报讯 记者 侯春强 报道 智慧农业和数字乡村是农业农村发展的必然趋势,推动智慧农业和数字乡村协调高效发展对提高全省农业农村现代化水平、促进农业产业转型升级、提高经济发展质量和效益意义重大。为加速推进智慧农业和数字乡村发展进程,助力农业农村现代化和“千亿斤粮食”产能建设工程,今年,我省从五个方面全面推进智慧农业和数字乡村协调高效发展。

加快推进“吉农云”全覆盖应用。动员社会各方力量,启动第三批“数字村”建设,打通“吉农云”平台末端应用“最后一公里”,加快建设省、市、县、乡、村五级架构网络服务体系,在农业生产、农产品加工销售、农民生活、乡村治理四大领域为全省农业农村创新发展注入新活力,激发新动能。到2024年底,全省“数字村”建成数量力争达到行政村总数的20%以上;支持工作基础较好、数字化转型意愿强烈的县(市、区)整县建设“数字村”。到2025年底,力争每个市(州)至少有1个县(市、区)实现“数字村”全覆盖,全省“数字村”建成数量力争达到行政村总数的35%以上。延边州、通化市、白山市要加强对接边一线行政村的正向引导,到2025年底力争实现216个重点边境村“数字村”建设全覆盖。

加快推动新型农业经营主体数字化转型。以合作社和家庭农场等



我省加快推进“吉农云”全覆盖应用

新型农业经营主体为载体和切入点,部署建设一批经营基础好、带动能力强的“数字合作社”和“数字家庭农场”,推动物联网、大数据、云计算等信息技术与农业生产经营深度融合,辐射带动全省农业产业数字化转型升级。优先支持县级以上农民合作社示范社、示范家庭农场以及“数字村”内的新型经营主体开展数字化转型。省农业农村厅协调相关运营单位免费为数字化转型主体部署安装“吉农云”农业经营主体

应用管理系统,并做好系统应用培训。各市(州)要扎实做好宣传引导和摸底推荐。到2024年底,全省新型农业经营主体数字化转型总数量力争达到2000个左右,其中前二批已建成的578个“数字村”和今年新建“数字村”,每个村原则上要实现至少1个新型农业经营主体数字化转型。到2025年底,“一村一主体”数字化转型数量力争达到4000个左右。加快实施智慧农业基地三级联

建。继续支持具有一定农业生产规模的大田种植、园艺特产、水产、农机、休闲农业等农业生产经营主体开展省级智慧农业示范基地建设工作,同时将符合条件的MAP技术服务中心纳入认定范围,在省内外东、中、西不同区域打造一批智慧农业头部主体。从2025年开始,省级智慧农业示范基地将优先从市级智慧农业基地中择优评选,各市(州)要参照省级认定标准,抓紧制定本级办法,迅速启动市(州)级智慧农业基地

认定工作。鼓励有条件的县(市、区)开展县级智慧农业基地认定,推动全省农业生产数字化应用由“点”向“面”拓展铺开。

加快建成智慧农业相关项目。发挥项目牵引和带动作用,加快建设一批国家数字种植业创新应用基地项目(玉米)和省级未来农场(智慧农场)项目,谋划储备一批水稻种植、畜牧养殖创新应用基地项目,吸引更多社会资本和金融资本投向智慧农业领域。各市(州)要加强行业指导服务,压紧压实相关县(市、区)属地责任,进一步提高项目建设进度和资金兑付进度,确保到2024年6月,超期项目全部完成建设任务。到2024年底,在建项目全部完成建设任务;到2025年底,新增储备入库项目3个以上,总数达到15个以上。

加快建设玉米全产业链大数据平台。与农业农村部大数据发展中心合作共建全国玉米全产业链大数据平台,全面应用农作物全产业链数字化解决方案,打造“农机、农艺、农数”相融合的单元提升和产销一体化智慧农业生产经营新样板,引领玉米产业发展新格局。各市(州)要组织所辖县(市、区)储备和推荐一批玉米全产业链大数据平台示范基地(合作社),力争2024年全省示范面积达到15万亩以上,示范基地数量达到50个以上。到2025年推广面积达到100万亩以上,示范基地数量发展到300个以上。

## 落实新时代治水思路 争当节水型社会典范

长春市双阳区委书记 曲春雨

近年来,长春市双阳区深入贯彻省市推动节水型社会创建工作总体部署,全面落实最严格水资源管理制度,坚持抓源头止浪费、抓过程提效率、抓末端促循环,着力构建人水和谐的水资源环境,打造山水相融、城景相依的长春都市后花园。

### 做好“三篇文章” 全面落实管水责任

节水型社会建设的核心是制度建设,工作中注重理顺体制、厘清机制,构建了上下联动、多方协同、权责统一的水资源管理体系。一是做好顶层设计文章。成立双阳区节水型社会达标创建工作领导小组,制定《双阳区节水型社会达标建设实施方案》,明确各乡镇(街道)、部门职责,做到责任到位、措施到位、投入到位,确保节水工作有人抓、节水责任能落实。二是做好刚性约束文章。全面落实最严格水资源

管理制度,出台《双阳区地下水取用总量和水位双控方案》,持续实施水资源消耗总量和强度双控行动,用水总量控制、用水效率控制指标均完成目标任务。三是做好资源配置文章。依托全省大水管建设,以提高用水效率为核心,编制了《双阳区地下水开发利用保护规划》《双阳区再生水利用规划》,合理统筹地表水、地下水、再生水,切实优化水资源配置格局。

### 抓牢“三项重点” 精准有力节约用水

建设节水型社会是一项综合性系统工程,始终把水资源作为服务生产生活的基本要素,统筹推进工业、农业、生活三大领域节水改造,水资源实现集约高效利用。一是抓工业节水减排。紧盯高耗能用水企业,开展节水技术攻关行动,吉林电力股份有限公司长春热电厂分公司被评为2022年度吉林省节水型企业,有效带动了全区工业领域节水能力整体提升。二是抓农业节水增效。通过优化农作物种植结构、推广畜牧业节水等方式开展农业用水精细化管理,结合黑土地保护和高标准农田建设项目完善农业节水灌溉工程,新建衬砌明渠36.47公里、水闸及分水口179个,农业用水效率明显提升。三是抓城镇节水降损。持续推进城镇节水基础设施建设,投资2200万元改造城区老旧供水管网13.6公里,更换超期水表7500块,全面排查城区供水管网、及时处置管道漏点,城市公共供水管网漏损率降低至10%以内。

### 下好“三盘棋” 有效实施全域治水

系统治理是解决水问题的重要路径,坚决扛起生态文明建设和生态环境保护政治责任,切实把自然资源保护好、把环境污染治理好、把生态环境建设好。一是下好“源头治理棋”。严格落实河湖长制,深入开展“雷霆护水”“中国亮剑2022”等专项执法行动,严厉打击马河双阳段河砂盗采盗运等非法行为。累计投入各类污染防治资金26.7亿元,改造主城区雨污分流管道105公里,提标改造城区第三污水处理厂,乡镇(街道)污水处理设施全部投入使用,2022年双阳区各考核断面年均水质均达到Ⅲ类标准,水体优良比例达到100%。二是下好“生态修复棋”。投资2.88亿元实施饮马河流域水污染治理项目与绿水长廊项目7个,建设绿水长廊69.52公里,实施双阳河流域治理清淤疏浚和生态保护工程,生态修复河道38公里,河道行洪能力持续改善,水环境质量不断提升。三是下好“用水监管棋”。加强重点用水单位监控力度,对纳入取水许可管理的取水户实行计划用水管理,更新电子远传水表等智能设备,实时监测用水情况,切实提升信息化、数字化管水能力。

### 围绕“三个维度” 积极营造节水氛围

积极开展全领域、多层次、多角度宣传教育,让珍惜水资源成为全区共识、全民行动。一是提升宣传广度。聚

焦“世界水日”“中国水周”等重要节点,组织开展以积极践行公民节约用水行为规范为主题的宣传活动,在“双阳水利”微信公众平台推送《公民节约用水行为规范》官方解读等节水宣传内容,在“节水中国”网站联合行动专区发布节水宣传活动,营造全社会惜水、护水、爱水的良好氛围。二是拓展教育深度。积极推进节水宣传进机关、进企业、进社区、进学校、进农村,利用电子屏幕播放节约用水公益视频,在主要街路悬挂宣传条幅、张贴宣传海报3200余张,发放节水知识口袋书5000余册,引导市民深刻认识水资源的宝贵,推动节水成为全社会的自觉行动。三是加大选树力度。大力开展节水型小区、节水型企业、节水型机关、节水型学校、节水型社区等创建活动,全区共创建节水型载体61个,通过示范先行、以点带面激发社会各界参与节水型社会建设的积极性。

节水护水,功在当代,利在千秋。双阳区将以全国节水型社会建设达标区为新的起点,深入践行习近平总书记“十六字”治水思路,积极创新工作举措,全面加强水资源管理,努力推动新时代节水护水工作取得新成效、再上新台阶。

### 县域名片

双阳区位于长春市东南部,区域面积1677平方公里,总人口33.6万。境内共有中小河流28条,多年平均水资源总量为2.164亿立方米,其中地表水资源多年平均量为1.498亿立方米,地下水资源多年平均量为0.926亿立方米。

2022年7月,双阳区入选全国第五批节水型社会建设达标区。



县市区委书记谈节水